

Antwoorden op de vragen van de speelkaarten “gluren bij de burens”

1. Ede Energieneutraal: weet jij wat dit betekent?

Dat in de gemeente Ede net zoveel energie duurzaam wordt opwekt, bijvoorbeeld door middel van zon of wind als er gebruikt wordt. Ede wil uiterlijk in 2050 energieneutraal zijn. Wat dit betekent kun je lezen in de routekaart [Ede Energieneutraal](#).

2. Wat zijn jouw vooroordelen over verduurzamen, waarom ben je hier wel of niet actief mee bezig?

Er zijn allerlei redenen te verzinnen om nog niet met verduurzaming aan de slag te gaan. Het heeft toch geen zin, want in China... je gaat toch binnenkort verhuizen, je hebt het geld nu niet. Toch gaan we er in Ede voor, en jij dus ook. Weet je niet waar je moet beginnen? Bel het energieloket. Geen geld voor zonnepanelen of isolatie? Sluit bij de gemeente een stimuleringslening af.

3. Welk energielabel heeft jouw woning?

Het energielabel van je woning kun je checken op <https://www.energielabel.nl/woningen/zoek-je-energielabel/>

4. Kun je hele simpele aanpassingen bedenken waarmee je thuis energie kunt besparen?

Mogelijkheden:

- Sluit alle deuren in huis en verwarm alleen de ruimtes waar je veel bent. Hiermee bespaar je gemiddeld 240 euro per jaar. Tip: met een deurdranger gaan deuren automatisch dicht.
- Zet je thermostaat 's nachts op 15 graden, daarmee bespaar je gemiddeld 100 euro per jaar. Maar: heb je vloerverwarming? Zet je thermostaat dan op 17 of 18 graden, anders duurt het opwarmen te lang.
- Zet je thermostaat als je thuis bent één graad lager dan je gewend bent. Daarmee bespaar je 90 euro per jaar. Als je bezig bent, is 19 graden vaak warm genoeg.
- Zet de thermostaat op 15 graden als er overdag niemand thuis is. Hiermee bespaar je gemiddeld 160 euro per jaar. Bij vloerverwarming is het advies 17 tot 18 graden.
- Verwarm je slaapkamer niet. Daarmee bespaar je gemiddeld 80 euro per jaar. Met een kruik of elektrische deken warm je je bed lekker op.
- Als je de thermostaat een uur voordat je gaat slapen al op 15 graden zet, bespaar je gemiddeld nog eens 20 euro per jaar.
- Voorkom onnodig stroomverbruik en **zet apparaten helemaal uit**. Op [voorkom sluiptverbruik](#) lees je hoeveel jij kunt besparen.
- Let bij de aanschaf van nieuwe apparaten op de energiezuinigheid, herkenbaar aan het **energielabel A+++**. Laat je niet misleiden door een A+ label. Bij een aantal apparaten, zoals wasmachines en koelkasten, is dit het minst zuinige label. Meer informatie vind je onder [Huishoudelijke apparaten](#).
- Heb je een **koelkast of vriezer** van acht jaar of ouder? Dan loont het om deze te **vervangen**, ook al werken ze nog prima. Kijk op [Koelkasten en vriezers](#) of jouw koelkast of vriezer aan vervanging toe is en hoeveel besparing je het oplevert.
- Met de was kun je ook energie besparen. Zet de wasmachine alleen aan als de **trommel vol** is en was op **lage temperaturen**. En **hang je was te drogen** in plaats van een wasdroger te gebruiken. Zie [Wasmachine](#) en [Wasdroger](#) voor meer informatie.
- Vervang je gloeilampen en halogeenvlampen door **ledlampen**. Met led kun je flink [besparen op verlichting](#), een ledlamp is tot 7 keer zuiniger dan een gloeilamp.
- **Benut daglicht** optimaal en **doe lampen uit** als je een ruimte verlaat, ook al is het maar voor korte tijd.

5. Zijn er ook buitenshuis maatregelen die je kunt treffen om te verduurzamen?

Mogelijkheden

- Kies (ook) buiten voor energiezuinige **ledlampen**.
- Installeer een **bewegingsmelder**, zodat je tuinverlichting alleen aangaat als het nodig is.
- Een natuurlijke tuinvijver blijft ook schoon **zonder vijverpomp**.
- Terrasverwarming gebruikt erg veel energie; je kunt beter een **jasje of vestje** aantrekken.
- **Schakel** zo vroeg mogelijk over naar een **hogere versnelling** tijdens het rijden. En rij zoveel mogelijk met een constante snelheid.
- Gebruik de boordcomputer, brandstofmeter, toerenteller en cruise-control: al deze dingen helpen je om **brandstof te besparen**.
- **Rijd liever 100 dan 130**. Bij 100 km per uur verbruik je zo'n **25% minder brandstof** dan bij 130. Beter voor je portemonnee én voor het milieu.

- Koud buiten? De motor [stationair laten draaien](#) voor vertrek is **zinloos als je de auto snel op wilt warmen**. Bovendien is het erg slecht voor je motor en voor het milieu.
- **Pomp je banden elke 2 maanden op**: met goed opgepompte banden verbruik je minder brandstof. Lees meer op [Hou je autobanden op spanning](#).
- Pak gewoon eens de (elektrische) fiets in plaats van de auto.

6. Waarmee kun je je huis verwarmen als je geen gas meer kunt/mag gebruiken?

In plaats van de hr-ketel op aardgas zijn er verschillende mogelijkheden, de één duurzamer dan de andere:

- een volledig elektrische warmtepomp (per woning of samen met een blok huizen)
- een hybride warmtepomp: een kleine elektrische warmtepomp samen met een hr-ketel (dit is duurzaam als het aardgas vervangen wordt door groen gas)
- een warmtenet in de wijk (stadsverwarming), waar je woning op is aangesloten
- infraroodpanelen (alleen in bepaalde situaties duurzaam)
- een pellet cv-ketel of biomassaketel op resthout.

7. Hoe werkt een warmtepomp?

Een warmtepomp is als het ware een omgekeerde koelkast. Ook een hybride warmtepomp bestaat uit een circuit waarin een vloeistof wordt rondgepompt (een zogenoemd 'koudemiddel'). Een klein stukje natuurkunde om dat toe te lichten: onder druk onttrekt het koudemiddel warmte aan de lucht (verdampen) en dat wordt vervolgens geleid naar de waterleidingen van het verwarmingssysteem en daaraan afgegeven (condenseren). De meeste warmtepompen zorgen voor zowel verwarming als warm water. Er zijn ook pompen die alleen warmte afgeven.

8. Kook je nu op gas? Zo ja, zou je voor bijvoorbeeld koken op inductie willen kiezen?

Tips voor elektrisch koken

- Wil je elektrisch koken, ga dan voor een inductiekookplaat: die gebruikt minder stroom dan andere elektrische kookplaten. Vergeleken met gas is er nu nog weinig verschil in CO₂-uitstoot. Maar als de stroom duurzamer wordt, wint inductie het van koken op gas.
- Ga je verbouwen of neem je een nieuwe keuken? Laat dan meteen een elektriciteitsdraad naar de keuken aanleggen: dan kun je later makkelijk overstappen op koken op inductie.
- Check of je pannen geschikt zijn voor inductie. In de bodem moet een stalen laag zitten die magnetiseerbaar is. Dit kun je checken met een magneetje. De bodem van de pan hoeft niet helemaal vlak te zijn.
- Nieuwe pannen nodig? Geschikte pannen herken je in de winkel aan het symbool van een spoel.

9. Welke vormen van isolatie ken je?

Spouwmuurisolatie, dakisolatie, vloerisolatie en glasisolatie.

10. Welke voordelen heeft het isoleren van je huis?

Investeren in woningisolatie loont. Je gaat sowieso veel comfortabeler wonen. [Spouwmuurisolatie](#) geeft hetzelfde rendement als een spaarrekening met **11 procent rente**. Ook andere soorten isolatie hebben een goed rendement: [dakisolatie](#) (8 procent), [vloerisolatie](#) (7 procent) en [HR++ glas](#) (6 procent). En je bespaart natuurlijk behoorlijk op CO₂-uitstoot.

11. Welke isolatiemaatregelen heb jij thuis al genomen?

Bijvoorbeeld: spouwmuurisolatie, dakisolatie, vloerisolatie of glasisolatie?

12. Welke isolatiemaatregel(en) heb jij nog niet thuis en zou je nu als eerste willen?

Spouwmuurisolatie, dakisolatie, vloerisolatie en glasisolatie? Laat je adviseren via het energieloket of vraag gelijk een energiescan aan

13. Wat zijn jouw redenen om wel of niet te gaan isoleren thuis?

Er zijn allerlei redenen te bedenken om niet te beginnen met isoleren, maar neem eens contact op met het energieloket. Het energieloket kan je helpen met bijvoorbeeld: informatie, leningen, subsidies, goede voorbeelden, leveranciers, etc.

14. Hoeveel gas en elektriciteit gebruiken jullie thuis?

Een Nederlands huishouden verbruikte in 2017 gemiddeld 1.340 m³ gas en 2.830 kWh elektriciteit. Dit verbruik geeft in 2019 een gemiddelde energierekening van 1.910 euro per jaar. Ongeveer 1.030 euro gaat op aan gas en 620 euro aan stroom. Zo'n 260 euro is voor vaste kosten.

15. Welke vormen van duurzame of natuurlijke energie ken je?

De meest gebruikte vormen van duurzame of natuurlijke energie zijn [biomassa](#), [waterkracht](#), [windenergie](#), [zonne-energie](#) en [aardwarmte](#).

16. Heb je zonnepanelen of zou je ze willen?

N.v.t.

17. Weet je wat de kosten zijn voor de aanschaf van zonnepanelen en op welke termijn je dit hebt terugverdiend?

Een set van 10 zonnepanelen kost inclusief omvormer, installatie en btw ongeveer 4.700 euro (prijs maart 2019). De btw kun je terugvragen via de Belastingdienst: dat levert je 760 euro op. De terugverdientijd is ongeveer 8,5 jaar. Zonnepanelen hebben een rendement dat vergelijkbaar is met 6 procent spaarrente. Daarmee zijn ze niet alleen goed voor het klimaat, maar ook een heel slimme investering.

18. Als je dak niet geschikt is voor zonnepanelen, kan je dan op een andere manier gebruikmaken van zonne-energie?

Coöperatie ValleiEnergie wekt in Ede lokaal duurzame energie op: ValleiStroom. Dat doen ze door zonnecentrales te bouwen voor inwoners uit Ede. Die profiteren dan van de duurzaam opgewekte energie. Ze werken samen met de gemeente aan het plaatsen van zonnepanelen op daken van gemeentelijke gebouwen en grote daken van bedrijven en particulieren. De gemeente stelt deze daken kosteloos ter beschikking. Bedrijven en particulieren kunnen een kleine vergoeding vragen. Met de zonnecentrales kan iedereen profiteren van zonne-energie. Dus ook als je zelf een beperkt budget of geen geschikt dak hebt of de installatie en het onderhoud liever uit handen geeft.

19. Wat weet jij over het groene warmtenet in Ede?

Met de realisatie van de bio-energie-installaties en warmtelevering via het groene warmtenet worden in 2020 20.000 Edese woningen en bedrijven van groene warmte voorzien. Hiermee wordt de uitstoot van CO₂ in Ede per jaar met ca. 50.000 ton verminderd. Groene warmte in plaats van aardgas levert een belangrijke bijdrage aan de energietransitie; de noodzakelijke overstap van fossiele brandstoffen naar schone en duurzame energie. De biomassa is afkomstig uit de regio en wordt lokaal omgezet in warmte en vervolgens geleverd aan afnemers in de kern van Ede. De regionale winning van biomassa geeft korte transportafstanden waarmee milieubelasting tot een minimum wordt beperkt. Kijk voor meer informatie over het warmtebedrijf Ede op hun [site](#).

20. Zou je, als dit mogelijk is, je huis willen aansluiten op het warmtenet? Waarom wel/niet?

Voordelen warmtenet

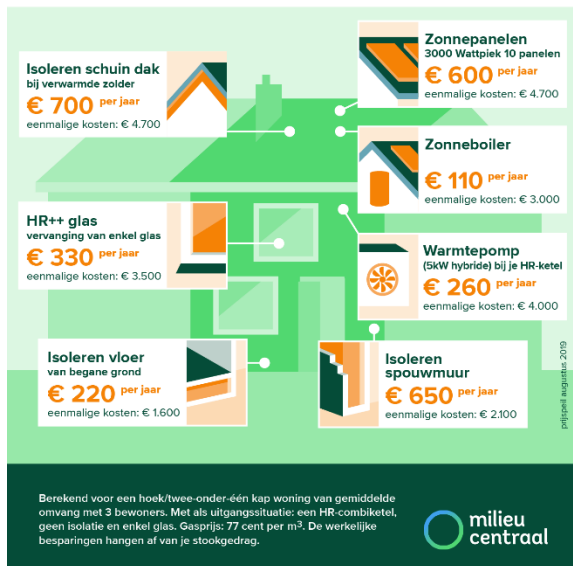
- a. Duurzaam: het warmtenet is een duurzaam alternatief voor aardgas. En dat is nodig om helemaal 'van het gas af' te gaan.
- b. Veilig: verwarmen via een warmtenet is veiliger dan via aardgas, waar bijvoorbeeld de gevaren van een koolmonoxidevergiftiging op de loer liggen.
- c. Eenvoudig: als het warmtenet op voldoende hoge temperatuur verwarmt, zijn weinig aanpassingen nodig in huis.
- d. Constante temperatuur: een warmtenet verwarmt heel geleidelijk, waardoor de woning wordt voorzien van een constante en comfortabele warmte.
- e. Bewustwording: wanneer je woning gebruikmaakt van een warmtenet, weet je waar de warmte vandaan gehaald wordt.

Nadelen warmtenet

- a. Leverancierafhankelijk: op dit moment is het nog zo dat je niet kunt kiezen voor een leverancier die de warmte levert. Hierdoor word je beperkt in je keuze. Je krijgt dan een leverancier die je niet zelf zou kiezen. Dit kan echter in de toekomst nog wijzigen.
- b. Duurder: verwarmen via het warmtenet is op dit moment (in de meeste gevallen) nog duurder dan verwarmen via aardgas. Ook dit zal in de toekomst veranderen, wanneer de prijs van aardgas gaat stijgen.
- c. Bijstellen temperatuur: wanneer je gebruikmaakt van een warmtenet op lage temperatuur is het niet eenvoudig snel je woning met een graad bij te stellen, zoals dat nu bij een cv-ketel wel het geval is.

21. Weet jij wat je per jaar zou kunnen besparen op je energierekening als je kiest voor verduurzamen?

ZOVEEL KUN JE BESPAREN MET JE HOEK/TWEE-ONDER-ÉÉN KAP WONING



22. Welke subsidies zijn er momenteel beschikbaar voor het verduurzamen van je huis?

Voor isolatie: Subsidie energiebesparing eigen huis (SEEH), voor duurzame opwekken Investeringssubsidie Duurzame Energie (ISDE). Neem contact op met het energieloket voor meer informatie.

23. Wat zijn de voorwaarden waar je aan moet voldoen om in aanmerking te komen voor een subsidie?

Dit verschilt per subsidie en situatie, neem contact op met het energieloket voor meer informatie.

24. Kun je ook goedkoop geld lenen voor duurzaamheidsmaatregelen?

Ja met de gemeentelijke stimuleringslening duurzaamheid. U kunt maximaal € 50.000,- lenen voor de verduurzaming van uw woning. Neem voor meer informatie contact op met het energieloket.

25. Welke maatregelen kun je samen met de buurt of een aantal burens treffen om kosten te besparen?

De gemeente Ede heeft de Buurtkit. Samen met een aantal buurtgenoten kun je actie ondernemen. Bijvoorbeeld collectieve inkoop van zonnepanelen of isolatie.